



Licitación Abreviada

EXP. N°19125/2021

**“CONSTRUCCIÓN DE SALA DE
VELATORIA EN RINCÓN DE
VALENTÍN”.**

Las ofertas se deberán cotizar EN LINEA en la web www.comprasestatales.gub.uy hasta la hora fijada en la carátula (Adjuntando la documentación correspondiente).- Ver num. 6

PRESENTACIÓN DE OFERTAS HASTA: 11/08/2021 Hora: 11:00- Costo Pliego: 3 UR

No se prevé visita de Obras

Licitación Abreviada
Pliego de Condiciones Particulares

CONSTRUCCIÓN DE SALA VELATORIA EN RINCÓN DE VALENTÍN-MUNICIPIO DE VALENTÍN.

1- OBJETO: CONSTRUCCIÓN DE SALA VELATORIA EN RINCÓN DE VALENTÍN.-

MEMORIA DESCRIPTIVA Y CONSTRUCTIVA SALA VELATORIA VALENTÍN



Se trata de la construcción de un edificio de 50 m² para uso de Sala Velatoria en el Municipio de Valentín, emplazado en el ingreso al pueblo, junto a la iglesia y próxima al cementerio.

Esta obra es una intervención muy pequeña con el objetivo de generar una Habitación de sala velatoria con un PATIO que además de espacio de TRANSICIÓN, conciba un LUGAR de acompañamiento y reflexión, en contacto con el CIELO. Que brinde cierto grado de intimidad al exterior y con la intención de que cada visitante dirija la mirada hacia arriba casi inevitablemente, como cuando ingresamos a la iglesia. En este caso no para ver frescos o cúpulas, sino para notar la ausencia, el VACÍO.

El foco de la obra está puesto en la representación del vacío, con el afán de dotarlo quizá de lo que más carece, su PESO. El VACÍO no pesa, pero sí tiene volumen.

Esa cáscara como materia visible da forma a lo invisible. Contiene lo que no se ve, lo esencial o quizá en el sentido inverso, el vacío como MATERIAL BRUTO genera el espacio y da forma simultáneamente. La vida finita, el silencio, la ausencia y el cielo como protagonista. Lo cerrado es abierto, lo liso es trama, lo sólido, hueco; lo presente es ausente.

Generalidades

La siguiente memoria detalla las tareas y rubros a cotizar para llevar adelante la construcción.

El edificio cuenta con una sala velatoria, una kichenette, un baño público accesible, un patio cerrado de contemplación y bancos al aire libre.

El contratista será responsable de la organización general de la obra, de la oportuna iniciación de los trabajos y de la realización de estos. Existirá un cuaderno de obra en donde se irá informando de la misma por parte del capataz y la D.O. y se registrará en el los obreros, con sus modificaciones actualizadas semanalmente.

La obra se implantará según el plano de ubicación. El obrador será totalmente cercado por una valla de madera, altura mínima de 2 (dos) metros.

Todos los depósitos de materiales, casillas, vestuarios, etc. estarán ubicados dentro del obrador. –

Cartel de obra

Queda incluido también el cartel de obra según modelo suministrado por la Dirección de Obras de la Intendencia de Salto, debiendo colocarse en lugar visible, a acordar con el Director de Obra y asegurar su presencia y perfecto mantenimiento hasta el final de las Obras

Lluvias.

El Contratista deberá tomar las precauciones y medidas necesarias para evitar que las aguas pluviales puedan perjudicar las obras existentes y los trabajos realizados y/o a realizar.

Vigilancia.

La empresa debe encargarse de la vigilancia de la obra dentro y fuera del horario laboral.

Limpieza de obra periódica.

El Contratista estará obligado a mantener los distintos lugares de trabajo (obra, depósito, etc.) y la obra en construcción, en adecuadas condiciones de higiene. Los locales sanitarios deberán estar permanentemente limpios y desinfectados, teniendo que asegurar el correcto y permanente funcionamiento de todas sus instalaciones.

La obra debe entregarse limpia, retirando todo resto de material y elementos de construcción.

Prevención de accidentes de trabajo.

Durante los trabajos de construcción el Contratista estará obligado a velar por la seguridad de los obreros y demás personal, tanto en el interior como en el exterior y en la vecindad inmediata.

Se deberá cumplir las leyes, ordenanzas y reglamentos del Banco de Seguros del Estado y el MTSS sobre prevención de accidentes de trabajo y bajo la responsabilidad del técnico Prevencionista dispuesto por el Contratista.

Advertencia general. -

El Contratista es responsable del cumplimiento de las leyes que rigen para todas las construcciones y de todo lo que prescriben las ordenanzas municipales, UTE, OSE, ANTEL, MTSS, BPS, etc.

Corren por exclusiva cuenta del contratista, todos los impuestos, derechos, conexiones, tasas, consumos durante la obra, etc. con que las leyes y reglamentos gravan a la obra pública.

Esta Memoria Constructiva Particular complementa la información expresada en planos, planillas, detalles, etc. las tareas previstas en esta memoria se deberán desarrollar en un todo de acuerdo con la dirección de obras.

Esta memoria es además complementaria de todas las especificaciones referentes a los materiales y procedimientos constructivos de la Memoria Constructiva General del MTOP siempre y cuando no contradigan lo expresado en los presentes recaudos. En caso de existir contradicción se estará a lo que resuelva la Dirección de Obra, no generando esto sobre costo alguno para el comitente.

Capataz.

El Contratista deberá asimismo tener permanentemente en obra un capataz competente el cual deberá estar perfectamente interiorizado de todos los planos, planillas, pliegos y memorias que asegure una idea cabal de la disposición y naturaleza de las obras a construir.

Subcontratista.

La empresa constructora deberá adjuntar en su oferta, en el momento de la licitación, nómina y montos de subcontratos a emplear. Éstos serán por entero cargo de la empresa constructora. La dirección de obra podrá rechazar el trabajo o solicitar cambio de subcontratista si el mismo no es considerado de calidad satisfactoria.

Los rubros a cotizar

- 1 movimiento de suelo**
- 2 fundaciones**
- 3 albañilería**
- 4 pavimentos exteriores**
- 5 aberturas**
- 6 techado**
- 7 cielorrasos**
- 8 Instalación sanitaria**
- 9 Instalación eléctrica**

La presente memoria detalla las tareas y procedimientos a seguir en cada una.

1. Movimiento de suelo y fundaciones

Previo cualquier movimiento de suelo, se deberá realizar un replanteo primario para determinar exactamente la ubicación de las futuras construcciones en el predio.

El rubro movimiento de suelos comprende la realización de desmontes y terraplenes dentro del terreno de la obra, destinados a excavar y realizar los rellenos necesarios de forma de ajustar los niveles existentes a los proyectados.

Previo al inicio de la obra se establecerá un plano de niveles generales del emplazamiento a fin de determinar los movimientos de suelos necesarios para la obtención del conjunto final, con el mejor aprovechamiento de las condiciones topográficas del terreno. La Dirección establecerá la elección en función de la profundidad que se encuentre el firme y los posibles materiales de relleno compactable necesarios.

2. Fundaciones

Se armará una platea de acuerdo con las dimensiones indicadas en planos, con armadura reforzada bajo los muros proyectados y doble malla electrosoldada en el resto.

La misma se terminará con alisado de arena y portland perfectamente realizado con pendiente.

Tanto para el hormigón elaborado "in situ", como para el hormigón "premezclado" elaborado en central, rigen todas las especificaciones de la Memoria Constructiva General para Edificios Públicos del M.T.O.P.

Rigen todas las especificaciones de la Memoria Constructiva General para Edificios Públicos del M.T.O.P.

Los contrapisos serán de hormigón con malla electrosoldada C-30 simple, de 8 cm de espesor. Previo al llenado de los contrapisos, se colocará un nylon de 200 micrones y se realizará un previo lavado.

3. Albañilería

Se utilizarán ladrillos de primera calidad. Se tendrá la precaución en cuidar la horizontalidad y el plomo de las hiladas a levantar. Se utilizarán morteros de arena y portland pudiendo incorporar plastificantes (tipo ancaplast) siguiendo las indicaciones del fabricante. El plomo a tener en cuenta será el interior para los muros exteriores. En los muros exteriores se dejarán varillas Ø 6 insertas a razón de 1 cada metro y colocadas al tresbolillo. Se respetarán los espesores indicados en láminas de albañilería y se "rasparán" los muros con la cuchara a los efectos de eliminar bordes o excesos de material fuera de los plomos de los muros para dejar una terminación de junta rasante. Se revocarán con hidrófugo todos los muros exteriores comenzando desde las primeras hiladas

hidrofugadas hasta su culminación. Se coronarán todos los muros con una carrera dintel de acuerdo a detalle en plano de estructura.

Los revestimientos de piso serán de porcelanato 60x60 color gris siguiendo los arranques indicados en planos. Los revestimientos de paredes en cocina serán una hilada de cerámica 30x60 sobre mesada y hasta 2.10mts en baño.

4. Techo

El techo será de Isodec de 10cm. La estructura de apoyo se indica en lámina de albañilería y se conformará de caños tubulares rectangulares en secciones y dimensiones combinadas indicadas en planos.

5. Cielorraso

Cielorrasos de Yeso tipo Durlock

Todos los paneles de junta tomada serán de placa maciza de yeso revestida en papel de celulosa especial en ambas caras. Las dimensiones de las placas serán de 1,20 por 2,40 con un espesor en cielorrasos de 12,5mm.

Para su terminación se encintarán las juntas, se masillarán, se pasará enduido y se lijará para luego pintar con pintura de cielorraso. Llevará en su perímetro perfil "Z" como terminación.

Sistemas de Sujeción

Los cielorrasos de placa de yeso no deberán colgarse del isodec, para ello se construirá una estructura auxiliar de perfiles de chapa galvanizada de la cual colgar el cielorraso.

Esta estructura deberá ser de tal manera, que el cielorraso no deberá presentar bajo ningún concepto marcas o rajaduras una vez colocadas, masilladas y encintadas las placas.

El sistema de sujeción se hará mediante el uso de perfiles en chapa de acero galvanizado. En el caso de los cielorrasos suspendidos de junta tomada, se sujeta por un entramado de perfiles de soleras y montantes de 35mm y 34mm, respectivamente, a los que se atornillan las placas con tornillos autorroscantes N° 2 para chapa.

Los montantes se separan cada 40cm, las soleras cada 1,20m máx.

Las juntas se tomarán con junta y masilla.

Colocación

Debe realizarse con personal especializado, no deben existir en su colocación pandeos, deformaciones, ni diferencias dimensionales. Tanto el plomo en paredes como el nivelado en cielorrasos deben ser perfectos, reservándose a la dirección de obra el derecho de cambiar total o parcialmente los sectores que no cumplan con estas exigencias.

Es importante evitar que los paneles reciban golpes o maltratos durante el proceso de obra. Se debe coordinar con el contratista de eléctrica el calado del cielorraso para la colocación de luminarias embutidas.

Se debe realizar posteriormente una limpieza para retirar el polvo que pueda acumularse.

6. Aberturas

Las aberturas serán de aluminio serie probba y madera de acuerdo a planillas indicadas y especificaciones técnicas del fabricante (aluminio). La abertura de la sala velatoria contará con cortina de enrollar metálica con motor que tendrá su encendido dentro de la kichenette. Se amurarán con grampas y mortero de arena y portland y se cubrirán las uniones con tapajuntas de madera.

7. Sanitaria

Se hará de acuerdo a los planos de Sanitaria y a las especificaciones de ésta memoria. Los trazados de cañerías indicados en planos tienen carácter esquemático por razones de representación gráfica. La ubicación precisa de los componentes, en particular de los de terminación, será definida por la Dirección de Obra en cada caso.

Se realizará la totalidad de la sanitaria según plano y memoria.

Alcance de los trabajos:

- **Abastecimiento de agua fría.**
- **Abastecimiento de agua caliente**
- **Desagüe de aguas servidas.**
- **Desagüe de pluviales.**
- **Suministro y montaje de cañerías de PVC para luego enhebrar cañerías de gas para aires acondicionados.**
- **Desagües A Acondicionados.**
- **Colocación de artefactos, griferías y accesorios.**

Materiales:

Todos los materiales a emplearse serán nuevos, de la mejor calidad existente en su especie en plaza. El Subcontratista deberá suministrar e instalar los materiales que aunque no estén expresamente detallados en los presentes recaudos sean necesarios para el eficaz funcionamiento, mantenimiento y correcta terminación de los trabajos. Todos los materiales a emplearse serán nuevos, de la mejor calidad existente en su especie en plaza.

Abastecimiento de agua:

La instalación de abastecimiento fue diseñada para funcionar desde la red de OSE sin necesidad de equipos de presurización.

Todas las tuberías para conducir agua fría o caliente, indicadas en esta Memoria y en los recaudos gráficos serán de polipropileno de termo – fusión, con accesorios del mismo material, y con roscas metálicas en los puntos de conexión de griferías o colillas. Los diámetros indicados en los recaudos gráficos son los diámetros nominales comerciales.

Prueba

La totalidad de las cañerías deberán demostrar estanqueidad absoluta, sometidas a carga hidrostática equivalente a 2 veces su presión de trabajo, con un mínimo de 6 Kg/cm² durante 1 hora.

Antes de iniciar las instalaciones, el Subcontratista de Acondicionamiento Sanitario deberá verificar la viabilidad de la propuesta, y en caso que así no fuere, ponerlo en conocimiento de la Dirección de Obra junto con una propuesta de ajuste, estando a lo que ella decida.

Los desagües primarios y secundarios serán conducidos mediante cañerías de PVC. Los desagües secundarios se han proyectado conforme al criterio de simple sifón, previéndose éstos entre los circuitos primario y secundario. En todos los sifones deberá verificarse un cierre hidráulico no inferior a 5 cm.

Los inodoros se instalarán sobre portabridas de PVC. Entre los portabridas y los artefactos se dispondrán juntas de goma que aseguren estanqueidad total.

Las canalizaciones de PVC se ajustarán estrictamente en su trazado a lo indicado en planos, prohibiéndose el doblado o modificación de las cañerías o accesorios con calor.

En los registros se deberá sellar la unión entre el registro y su marco y tapa, de modo que la unión registro-tapa sea estanca aún en caso de obstrucción de la salida de la caja, inhibiendo totalmente el ingreso de agua al contrapiso.

Material:

Las cañerías de desagüe indicadas de PVC en esta memoria y en los recaudos gráficos serán de PVC rígido de 32 mm. de espesor de pared, según Norma UNIT 206 y 647, con uniones cementadas.

Las columnas de ventilación serán de PVC cuando estén cubiertas por mampostería y de PPUD (resistente a los rayos UV) cuando no lo estén.

Instalación de desagüe:

La totalidad de las instalaciones de desagüe primarias y secundarias han sido proyectadas para ser conducidas por gravedad hasta una fosa séptica.

8. Eléctrica

Las instalaciones eléctricas, se ajustarán a los Planos y lo que aquí se establezca.

Instalaciones comprendidas

El proyecto incluye las siguientes instalaciones:

- Suministro e instalación de tableros
- Suministro y montaje de canalizaciones
- Suministro, montaje y conexión de tomacorrientes, luminarias y accesorios
- Suministro, montaje, conexión y tendido de conductores y cañerías de gas para aires acondicionados.
- Colocación de caños de PVC para recibir las instalaciones derivadas de los equipos de AA.
- Instalación de artefactos de iluminación

Todos los materiales equipos o accesorios que no están expresamente indicados en las especificaciones pero que sean usuales o necesarios para la ejecución de la obra y no estén indicados a cargo del Propietario deberán ser suministrados por el Contratista sin costo adicional.

Materiales

Los materiales a emplear serán nuevos, de primera calidad, debidamente aprobados por los Organismos Reguladores competentes y por la Dirección de Obra.

Los trabajos deberán ser efectuados de acuerdo a las reglas del buen arte y presentarán una vez terminados, un aspecto prolijo y mecánicamente resistente.

ESPECIFICACIONES PARTICULARES

Tableros

Se deberá instalar un tablero según se indica en planos:

Los conductores se ordenarán en forma prolija ya sea con canales ranurados con tapa o sistema similar, dejando en cualquier caso espacio suficiente para las reservas y crecimiento de un 20% de la instalación original.

Cada uno de los interruptores así como el propio tablero en su exterior estarán rotulados con cartelería indeleble (acrílico o similar), coincidiendo con la nomenclatura de tableros y con la documentación a entregar y claramente legible.

Alimentación

Se ejecutarán cámaras a pie del tablero y exterior como previsión para la acometida general. La ubicación precisa de las cámaras se coordinará con la Dir. de obra.

Se utilizarán conductores con doble aislación tipo Super Plástico o XLPE, directamente enterrados o bien canalizados en PVC de pared gruesa con cámaras cada 15m máximo.

Tierra de Protección

Se instalarán 2 jabalinas de puesta a tierra, una a pie de tablero y otra en cámara exterior, con picas de cobre homologadas por UTE.

Se utilizará soldadura exotérmica para la conexión entre conductor y pica.

Se utilizarán morcetos cadmiados o galvanizados adecuados y de buena calidad para realizar cualquier tipo de derivación en el conductor de tierra.

Terminará en su parte superior en una cámara de inspección de 40x40cm con tapa y marco.

Las puestas a tierra se unirán entre si y al tablero con conductor forrado multifilar verde/amarillo de dimensión adecuada según plano.

Canalizaciones y Registros

Recorridos

En general todos los tendidos serán sobre cielorraso. Se realizarán en general de modo de minimizar recorridos, en tramos rectilíneos horizontales o verticales, teniendo en cuenta las sugerencias en gráficos adjuntos.

Siempre serán consultados y ajustados en forma precisa con la Dir. de Obra.

En caso de necesitarse pases en elementos estructurales (vigas, pilares, losas) se consultará con la Dir. de Obra respecto a la viabilidad.

Enhebrado

Salvo indicación expresa los caños serán en general de los siguientes diámetros mínimos:

Eléctrica: mínimo 20mm.

Todo caño en el que no se enhebre conductor se entregará con alambre guía para facilitar su posterior enhebrado, y se sellarán las puntas con papel o estopa.

No podrá ejecutarse ningún tipo de empalme en el interior de las canalizaciones, aunque estas sean registrables en todo su recorrido.

Tipo de Canalizaciones

Exteriores o interiores enterrados: caño PVC rígido de pared gruesa con buena resistencia mecánica.

Embutidas: Los conductos no metálicos serán de dos tipos: de plástico corrugado, utilizados en tramos embutidos en muros de mampostería. Para canalizaciones no embutidas sobre cielorrasos o en tabiques de yeso se deberá utilizar corrugado azul antillamas. Todos los conductos deberán ser del mismo tipo, resistentes a la baja temperatura, corrosión y humedad.

Conductos flexibles

Se suministrará un conducto de metal flexible impermeable para las conexiones cortas de equipos tales como los de aire acondicionado ubicados al exterior ("split").

Puestas

Serán de embutir y autorizadas por U.T.E.

Serán embutidas de tipo modular, de calidad similar a la línea Reggio.

Las cajas serán de PVC, y tendrán dimensiones standard aprobadas por el ADO, o las mínimas necesidades para acomodar caños y conductores.

Se instalarán con su eje longitudinal verticales y de modo de lograr posteriormente, al instalar las piezas y plaquetas, una instalación armónica y prolija.

Estarán ubicadas a la siguiente altura y salvo indicación de lo contrario:

Interruptores/pulsadores:	1.10mts.
Tomas	0.40mts.
Tomas con llave	1.10mts.
Tableros	1.30mts.
Puestos de trabajo	0.60mts.
(alturas tomadas desde NPT a base de caja)	
Los interruptores y portalámparas tendrán contactos en bronce.	
Las plaquetas se deberán colocar en posición Vertical.	

2. CARACTER

El presente llamado a Licitación Abreviada es general y de carácter abierto a toda clase de interesados.

El mismo se regirá en todo aquello no previsto por el presente pliego, por las disposiciones contenidas en Pliego Gral. de Obras Públicas, y Enmiendas o aclaraciones del presente llamado a Licitación

3. PRECIO Y CONDICIONES Y PLAZO DE LA CONTRATACIÓN

COTIZACION: Se deberá cotizar en MONEDA NACIONAL, con impuestos incluidos.

PLAZO DE EJECUCION DE LA OBRA: El plazo de ejecución de la tarea deberá especificarse claramente en la propuesta y será calificado de conformidad con el numeral 7 del presente Pliego.-

PAGOS: Se deberá cotizar para las siguientes formas de pago:

45 días de presentación de factura de cada avance de obra

4. DE LA PRESENTACION

4.1. Forma de Presentación

Las propuestas deberán ser redactadas, firmadas y cargadas como archivo adjunto, caratuladas "**CONSTRUCCIÓN DE SALA VELATORIA EN RINCÓN DE VALENTÍN**" y el nombre de la o las firmas proponentes.

4.2. Documentación a Presentar por el Adjudicatario;

a) Documentación de la empresa:

- certificado notarial con control completo de la sociedad.
- Nombres del o los representantes de la empresa

b) Certificados vigentes de: BPS y DGI.

c) Recibo de compra de Pliego.-

d) Estar inscripto en el Registro de Proveedores del Estado (ACTIVO).-

- e) Referencias comerciales, indicando nombre de la Institución de la cual fue proveedor.
- f) Otra documentación que el oferente estime conveniente agregar a este legajo;
- g) Constitución del domicilio legal de la de la empresa en el departamento de Salto.
- h) Suscribir declaracion Jurada Art 46 del TOCAF.**

4.3. Propuesta Económica

La propuesta económica contendrá detalladamente el objeto de licitación, indicando precios de acuerdo a lo establecido en el Item 3.

Asimismo, declaración de conocimiento y aceptación de todos las partes que constituyen el Pliego de la presente Licitación y se establecerá la prórroga de competencias a favor de los Juzgados del Departamento de Salto.

4.4 Plazo de Mantenimiento de Ofertas.

Las propuestas seran válidas y obligarán a los oferentes por un plazo mínimo de 90 días a partir de la Apertura, a menos que la Administración ya se hubiera expedido al respecto.

4.5. Consultas al Pliego

Las consultas al presente pliego se evacuarán en Juan Carlos Gómez N° 32 - Oficina de Licitaciones hasta 5 días hábiles anteriores al día de la apertura.

4.6. Prórroga

No se preveen prorrogas al presente llamado.

4.7. Comunicaciones

El número de teléfono por consultas y comunicaciones es (473) 47329898 interno 112 y el mail licitaciones@salto.gub.uy

5. OBLIGACIONES Y RESPONSABILIDADES

El Contratista deberá aplicar las leyes, decretos departamentales, ordenanzas y reglamentaciones que en cualquier forma afecten a las personas empleadas. Será obligatorio el cumplimiento a lo dispuesto por Ley 18.098 de fecha 12 de enero de 2007 por la que *“la retribución de los trabajadores de la empresa adjudicataria, asignados al cumplimiento de dichas tareas, deberá respetar los laudos salariales establecidos por los Consejos de Salarios”* (Art. 1º).

Según lo dispuesto en los Arts. 3 y 4 de la misma el contratante se reserva el derecho de exigir a la empresa contratada la documentación que acredite el pago de salarios y demás rubros emergentes de la relación laboral así como los recaudos que justifiquen que está al día en el pago de la póliza contra accidentes de trabajo así como las contribuciones de seguridad social, como condición previa al pago de los servicios prestados. La empresas deberán comprometerse a comunicar al organismo contratante, en caso que éste se lo requiera, los datos personales de los trabajadores afectados a la prestación del servicio a efectos de que se puedan realizar los controles correspondientes.

Asimismo, el contratante tiene la potestad de retener de los pagos debidos en virtud del contrato, los créditos laborales a los que tengan derecho los trabajadores de la empresa contratada.

La Intendencia de Salto velará en cada momento porque se cumplan las leyes que al respecto protegen los intereses de los trabajadores y tanto ella como sus representantes no tendrán responsabilidad alguna por cualquier reclamación o sanción a que el Contratista de lugar por violación de las leyes, ordenanzas y reglamentaciones en vigencia.

6. RECEPCIÓN Y APERTURA DE OFERTAS

6.1. Recepción de Ofertas

Las ofertas se deberán cotizar (precio total del contrato incluyendo impuestos y Leyes Sociales) EN LINEA en la web www.comprasestatales.gub.uy hasta la hora fijada en la carátula, debiendo adjuntarse toda la documentación pertinente (Oferta firmada, constancia de compra del pliego, documentación de la empresa, etc).-

Con posterioridad a la apertura en línea los oferentes podrán consultar el acta de apertura que se adjuntará como “aclaraciones” en dicha página web.-

7. DE LA ADJUDICACIÓN

7.1. Criterios de Selección

De los interesados que se presenten al presente llamado, la Intendencia de Salto seleccionará de los que hayan cumplido con todos los requisitos exigidos en estos Pliegos.

Los factores que se tomarán en cuenta para comparar las ofertas y la ponderación de los mismos sobre un total de 100 puntos será la siguiente:

***Precio: (40 pts.)**

Menor precio.....40 puntos

Se prorrateará en función de regla de 3 inversa.

***Antecedentes en el Rubro acreditados en la oferta: Máximo 50 Puntos.**

Público y privado..... Máximo 50 puntos

Público o privado..... Máximo 25 puntos

Sin antecedentes..... 0 puntos

Se calificarán los antecedentes acreditados en la oferta, prorrateando.-

***Plazo de ejecución: (10 puntos.)**

Se prorrateará

7.2 Estudio de las Ofertas

Habrà una Comisión Asesora de Adjudicaciones, la que procederà al estudio de las ofertas de todos los proponentes para elaborar el informe correspondiente.

La Comisión podrá aconsejar adjudicar la licitación aún cuando se trate de un solo oferente o podrá aconsejar rechazar todas las propuestas, resolviendo a su juicio sobre la conveniencia de la operación.

7.3 Notificación de Adjudicación

Una vez resuelta la adjudicación se notificarà a todos los oferentes.

7.4 Reserva de Derechos

La administración se reserva el derecho de rechazar todas y cada una de las propuestas que se presenten, si razones de oportunidad o conveniencia así lo aconsejan, quedando exonerada de toda responsabilidad por ello.

8.- GARANTIAS

El adjudicatario debera garantizar el fiel cumplimiento del contrato, y hasta la finalizacion del mismo, mediante deposito en efectivo o en valores públicos, fianza o aval bancario, o póliza de seguro de fianza por un monto equivalente al 5 % del total de la oferta-cuando ésta supere el limite establecido en el Art.64 inc 2 del TOCAF-, una vez notificada la adjudicación definitiva y antes de la firma del contrato respectivo. El depósito se verificarà en todos los casos en la

Tesorería Municipal o en el Banco República Oriental del Uruguay. En este caso el documento que acredite el depósito quedará en custodia en la Tesorería Municipal.

9.- PRORROGA, DISMINUCION Ó AUMENTO DEL CONTRATO

La Intendencia de Salto se reserva el derecho de aumentar o disminuir unilateralmente las prestaciones objeto de los contratos, hasta un máximo de un 20% y un 10%, respectivamente, respetando sus condiciones y modalidades y con adecuación de los plazos respectivos.

También podrá efectuar aumento o disminución superior a dichos porcentajes con la conformidad del oferente y en las mismas condiciones preestablecidas. En ningún caso el aumento podrá exceder el 100% (cien por ciento) del objeto del contrato (art. 74 del TOCAF).

10. MULTAS E INCUMPLIMIENTO

10.1. Mora

La mora en el cumplimiento de las obligaciones se producirá de pleno derecho por el sólo transcurso de los plazos, o por la realización u omisión de actos contrarios a lo estipulado sin que sea menester la realización de trámite judicial o extrajudicial alguno.

10.2. Multas por Incumplimiento

La Intendencia se reserva el derecho de imponer una penalidad hasta el importe máximo por deficiencia del Adjudicatario en el incumplimiento de sus obligaciones conforme al Contrato.

A todos estos efectos, la Intendencia se reserva el derecho de retener, para el cobro de dichas multas, cualesquiera de los importes que tenga derecho a percibir el Adjudicatario.

11. JURISDICCIÓN Y NORMAS APLICABLES

En todo lo que no esté previsto en el presente Pliego, será aplicable el "Pliego Único de Bases y Condiciones Generales para los Contratos de Suministros y Servicios no personales" de acuerdo al Decreto 53/93 y modificativos. Para el caso de que deba recurrirse a la vía judicial por cualquier circunstancia derivada del contrato de la presente licitación, la firma adjudicataria acepta desde ya la competencia exclusiva de los Jueces del Departamento de Salto, República Oriental del Uruguay. A tales efectos, deberán constituir domicilio dentro del territorio nacional.

LICITACIÓN ABREVIADA PARA LA CONSTRUCCIÓN DE SALA DE VELATORIA EN RINCÓN DE VALENTÍN.

Anexo	1	Formulario F1 de Presentación
--------------	----------	--------------------------------------

Lugar y fecha.

Señor

Intendente de Salto

Dr. Andrés Lima

Presente.

De mi mayor consideración:

El (los) que suscribe (en), con los datos filiatorios y domicilio siguientes:

Empresa o Razón Social					
RUT				Nº BPS	
Carácter de la representación					
Nombres y Apellidos					
Documento de Identidad				Nº	
País			Ciudad		
Calle			E mail		
Nº		Apto		Cód. Postal	
Teléfono/s					

Se presenta ante usted y expone:

1º) Que a los efectos de su presentación en el llamado a Licitación Abreviada para la “**COONSTRUCCIÓN DE SALA VELATORIA EN RINCÓN DE VALENTÍN**”, se lo tenga como presentado por medio de ésta.

2º) Que el domicilio denunciado es el constituido a todos los efectos legales a que de lugar el presente llamado, aceptándose la notificación, por mail a la casilla indicada o cualquier otro medio fehaciente.

Sin otro particular, saluda a Usted muy atentamente,

FIRMA

LICITACION ABREVIADA PARA LA CONSTRUCCIÓN DE SALA VELATORIA EN RINCÓN DE VALENTÍN.

Anexo	F2	Declaración jurada Art. 46 del T.O.C.A.F
--------------	-----------	---

Artículo 46º. Están capacitados para contratar con el Estado las personas físicas o jurídicas, nacionales o extranjeras, que teniendo el ejercicio de la capacidad jurídica que señala el derecho común, no estén comprendidas en alguna disposición que expresamente se lo impida o en los siguientes casos:

- 1) Ser funcionario público o mantener un vínculo laboral de cualquier naturaleza, dependiente de los organismos de la administración contratante, no siendo de recibo las ofertas presentadas a título personal, o por firmas, empresas o entidades con las cuales la persona esté vinculada por razones de dirección o dependencia. No obstante, en este último caso de dependencia, tratándose de personas que no tengan intervención en el proceso de la adquisición, podrá darse curso a las ofertas presentadas en las que se deje constancia de esa circunstancia.*
- 2) Estar suspendido o eliminado del Registro Único de Proveedores del Estado.*
- 3) No estar inscripto en el Registro Único de Proveedores del Estado de acuerdo con lo que establezca la reglamentación.*
- 4) Haber actuado como funcionario o mantenido algún vínculo laboral de cualquier naturaleza, asesor o consultor, en el asesoramiento o preparación de pliegos de bases y condiciones particulares u otros recaudos relacionados con la licitación o procedimiento de contratación administrativa de que se trate.*
- 5) Carecer de habitualidad en el comercio o industria del ramo a que corresponde el contrato, salvo que por tratarse de empresas nuevas demuestren solvencia y responsabilidad.-*

Art.239 del Código Penal: “El que, con motivo de otorgamiento o formalización de un documento publico, ante un funcionario publico, prestare una declaración falsa sobre su identidad o estado o cualquier otra circunstancia de hecho, será castigado con 3 a 24 meses de prisión.

Declaro bajo juramento: No estar comprendido en las situaciones de incompatibilidad previstas en el Art. 46 del Texto Ordenado de Contabilidad y Administración Financiera:

EMPRESA	
RAZON SOCIAL	
DIRECCION	
RUT	
TELEFONO	
REPRESENTANTE	
DOCUMENTO IDENTIDAD	
FIRMA DECLARANTE:	
ACLARACION:	
CARÁCTER DE REP:	

LICITACIÓN ABREVIADA PARA CONSTRUCCIÓN DE SALA VELATORIA EN RINCÓN DE VALENTÍN.

Anexo

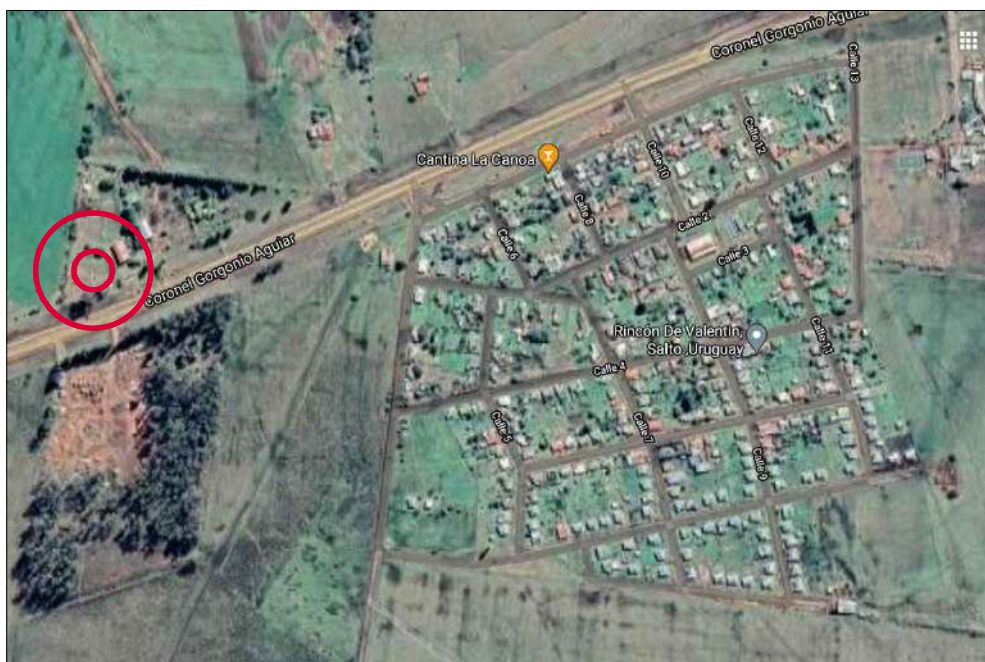
F3

RUBRADO

RUBRO	CONCEPTO	UNIDAD	METRAJE	\$ UNITARIO	\$ TOTAL
1	Implantación y replanteo	global	1		
2	Excavación y movimiento de suelos	M3	39		
3	Platea H.A	M3	9,9		
4	Muros interiores	M2	46		
5	Muros Exteriores(dobles)	M2	63		
6	Contrapisos (interiores y exteriores)	M2	83		
7	Revoque Hidrofugado	M2	63		
8	Revoque fino (baño)	M2	14		
9	Vigas y dinteles	M3	1,8		
10	Techo	M2	22		
11	Pisos	M2	22		
12	Revestimientos	M2	15		
13	Cielorrasos	M2	22		
14	Abertura con cortina de enrollar	Unidades	1		
15	Aberturas	Unidades	3		
16	Carpintería Puerta 90 x 210	Unidades	1		
17	Carpintería mueble bajo mesada	Unidades	1		
18	Rejas	Unidades	2		
19	Baño accesible	Unidades	1		
20	Mesada pileta y grifería	Unidades	1		
21	Sanitaria	Global	1		
22	Eléctrica	global	1		
23	Bancos Exteriores	Unidades	3		
			Subtotal (1)		
			Iva (2)		
			LLss (3)		
			Total (1+2+3)		

**LICITACIÓN ABREVIADA PARA CONSTRUCCIÓN DE
SALA VELATORIA EN RINCÓN DE VALENTÍN.**

Anexo	F4	RECAUDOS GRÁFICOS
--------------	-----------	--------------------------



RINCÓN DE VALENTÍN



CEMENTERIO

IGLESIA

SALA VELATORIA

UBICACIÓN



INTENDENCIA DE SALTO **DEPARTAMENTO DE OBRAS** **AREA PROYECTOS**

Intendente: **Andrés Lima**

Director Opts: **Elbio Machado**



OBRA

SALA VELATORIA VALENTÍN

LAMINA

UBICACIÓN

1

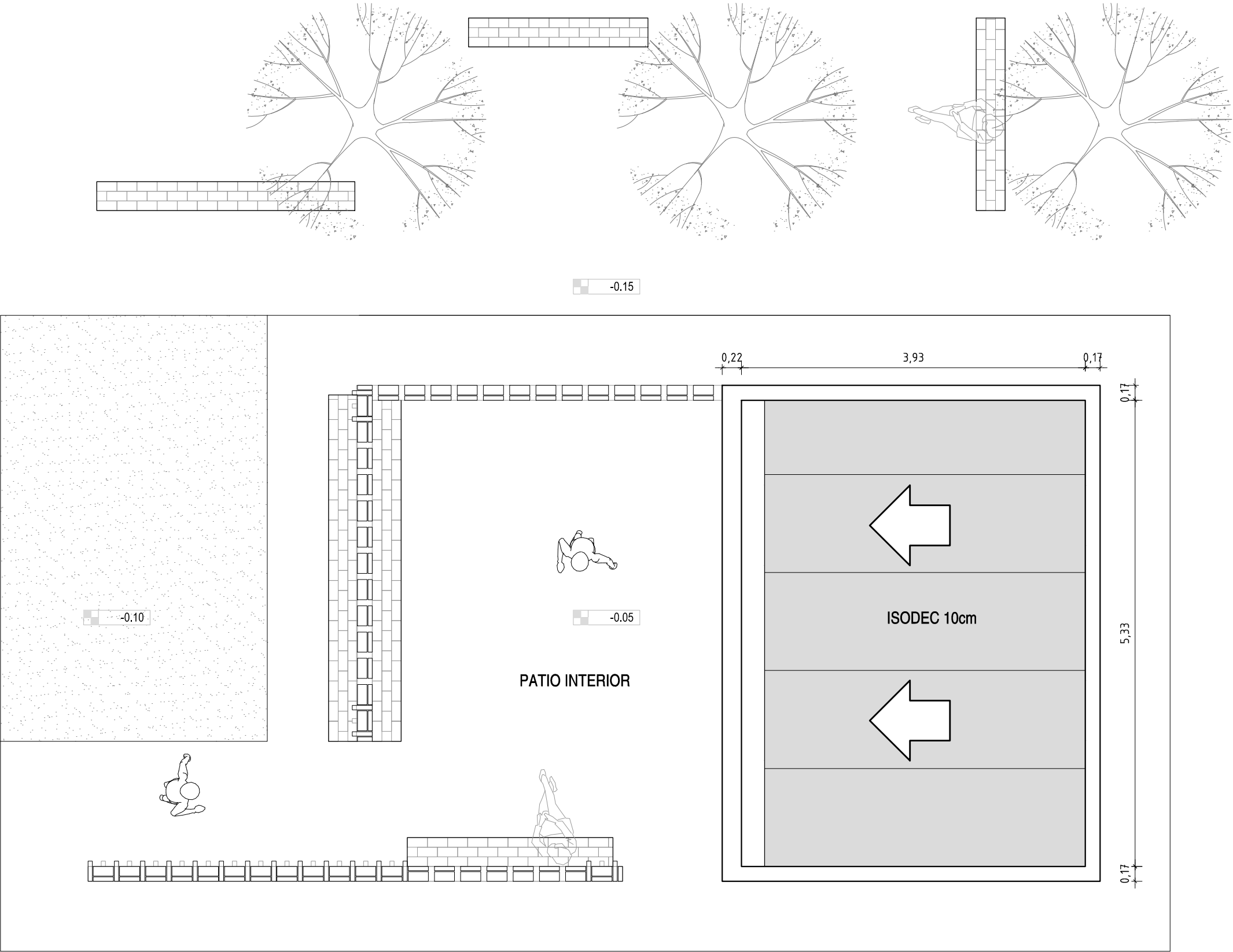
de 16

TÉCNICO: **Arq. Federico Remedi**

DIBUJANTE:

FECHA: **Mayo / 2021**

ESCALA: **1/50**



- MUROS TIPO M1
ladrillo visto trabado
- MUROS TIPO M2
ladrillo visto calado
- MUROS TIPO M3
ladrillo visto junta corrida h.

TERMINACIONES

Cielorraso	Muro
Zócalo	Piso

CIELORRASOS

- 1.1 Cielorraso de yeso

MUROS

- 2.1 Cerámica 30cm sobre mesada
2.2 Cerámico hasta 1.8m
2.3 Ladrillo visto

ZÓCALOS

- 3.1 Porcelanato h=7cm

PISOS

- 4.1 Porcelanato 60x60
4.3 Alisado de arena y portland
4.4 Piedra partida

PLANTA
esc. 1/50



INTENDENCIA DE SALTO
DEPARTAMENTO DE OBRAS
AREA PROYECTOS

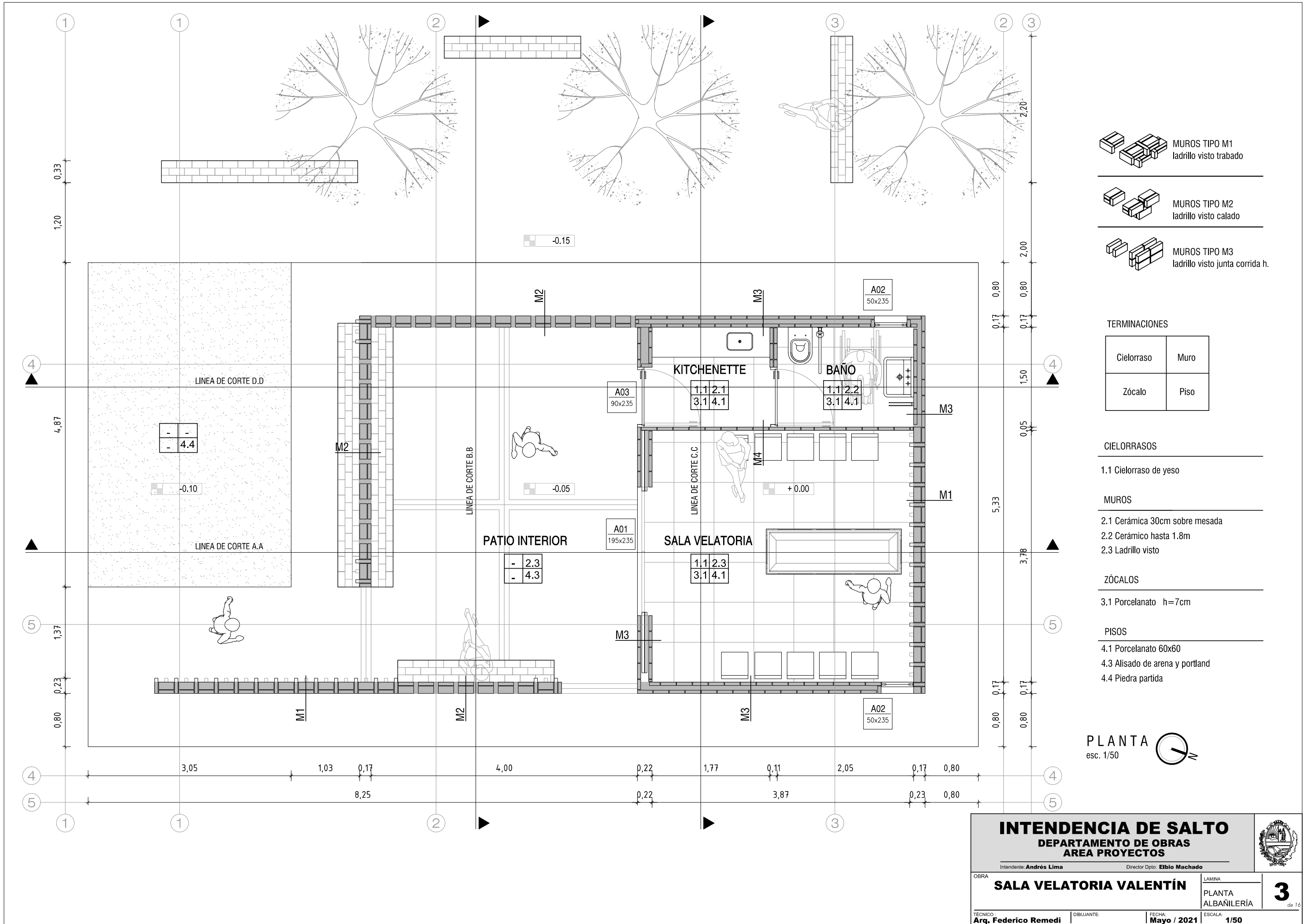
Intendente: **Andrés Lima** Director Dpto: **Elbio Machado**

OBRA **SALA VELATORIA VALENTÍN**

LAMINA
TECHOS

2
de 16

TÉCNICO: **Arg. Federico Remedi** DIBUJANTE: **Mayo / 2021** FECHA: **Mayo / 2021** ESCALA: **1/50**



MUROS TIPO M1
ladrillo visto trabado

MUROS TIPO M2
ladrillo visto calado

MUROS TIPO M3
ladrillo visto junta corrida h.

TERMINACIONES	
Cielorraso	Muro
Zócalo	Piso

CIELORRASOS

1.1 Cielorraso de yeso

MUROS

- 2.1 Cerámica 30cm sobre mesada
- 2.2 Cerámico hasta 1.8m
- 2.3 Ladrillo visto

ZÓCALOS

3.1 Porcelanato h=7cm

PISOS

- 4.1 Porcelanato 60x60
- 4.3 Alisado de arena y portland
- 4.4 Piedra partida

PLANTA
esc. 1/50



INTENDENCIA DE SALTO

DEPARTAMENTO DE OBRAS

AREA PROYECTOS

Intendente: **Andrés Lima**

Director Dpto: **Elbio Machado**

OBRA

SALA VELATORIA VALENTÍN

TÉCNICO: **Arq. Federico Remedi**

LAMINA

PLANTA ALBAÑILERÍA

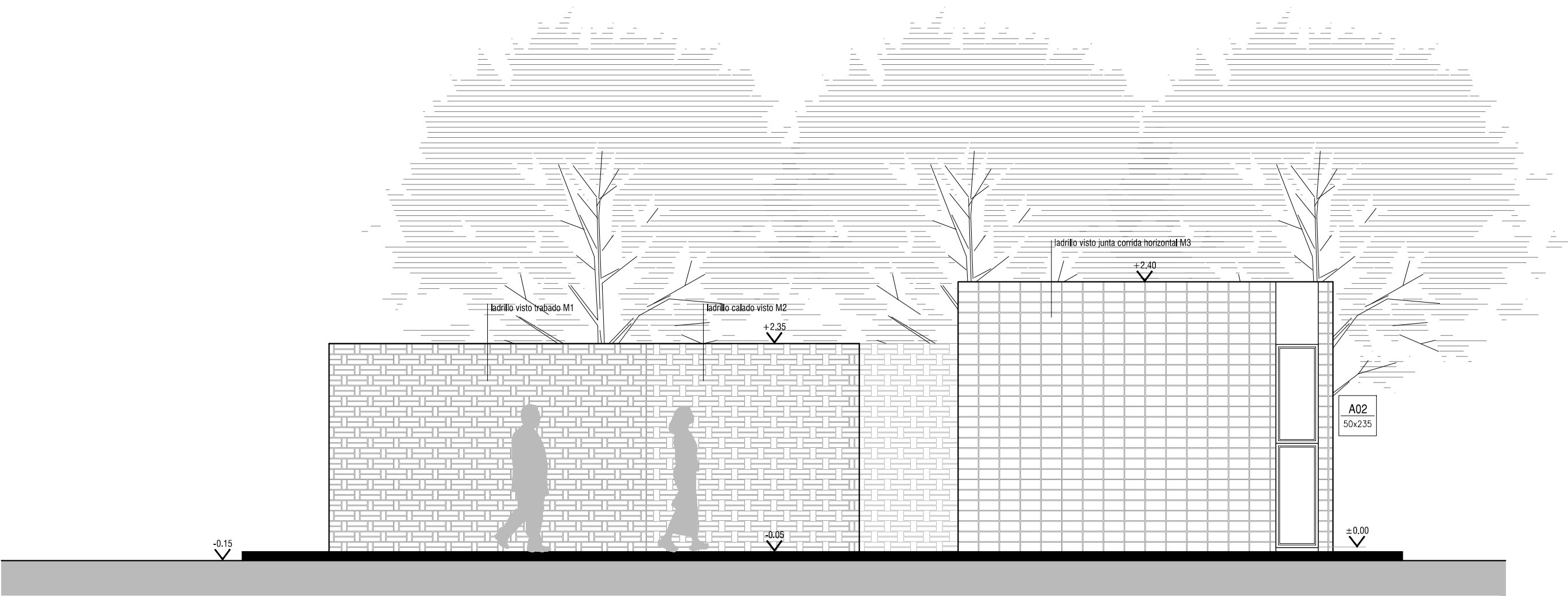
DIBUJANTE:

FECHA: **Mayo / 2021**

ESCALA: **1/50**

3

de 16



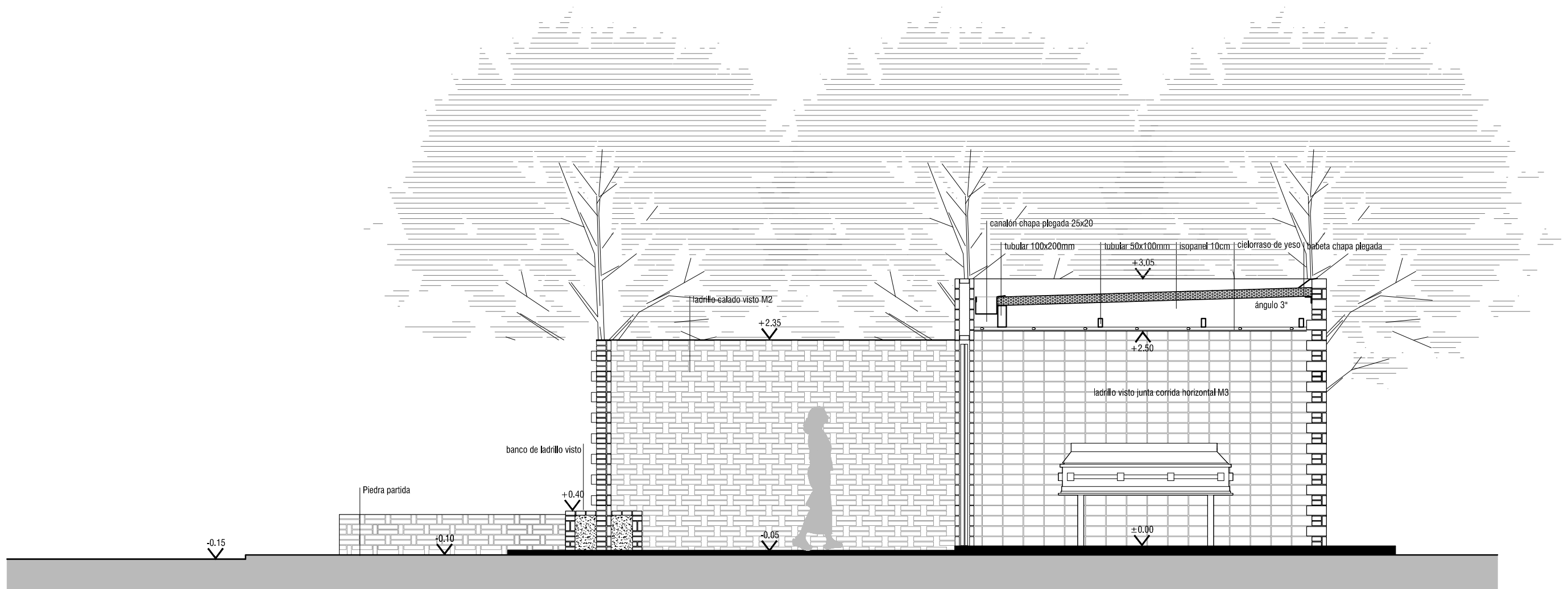
FACHADA NORTE
esc. 1/50

MUROS TIPO M1
ladrillo visto trabado

MUROS TIPO M2
ladrillo visto calado

MUROS TIPO M3
ladrillo visto junta corrida h.

INTENDENCIA DE SALTO DEPARTAMENTO DE OBRAS AREA PROYECTOS <small>Intendente: Andrés Lima Director Dpto: Elbio Machado</small>		
SALA VELATORIA VALENTÍN		
OBRA	LAMINA	4 <small>de 16</small>
FACHADA NORTE		
<small>TÉCNICO:</small> Arg. Federico Remedi	<small>DIBUJANTE:</small>	<small>FECHA:</small> Mayo / 2021
		<small>ESCALA:</small> 1/50



CORTE A-A
esc. 1/50

MUROS TIPO M1
ladrillo visto trabado

MUROS TIPO M2
ladrillo visto calado

MUROS TIPO M3
ladrillo visto junta corrida h.

INTENDENCIA DE SALTO
DEPARTAMENTO DE OBRAS
AREA PROYECTOS

Intendente: **Andrés Lima**

Director Dpto: **Elbio Machado**

OBRA

SALA VELATORIA VALENTÍN

LAMINA

CORTE A-A

TÉCNICO
Arg. Federico Remedi

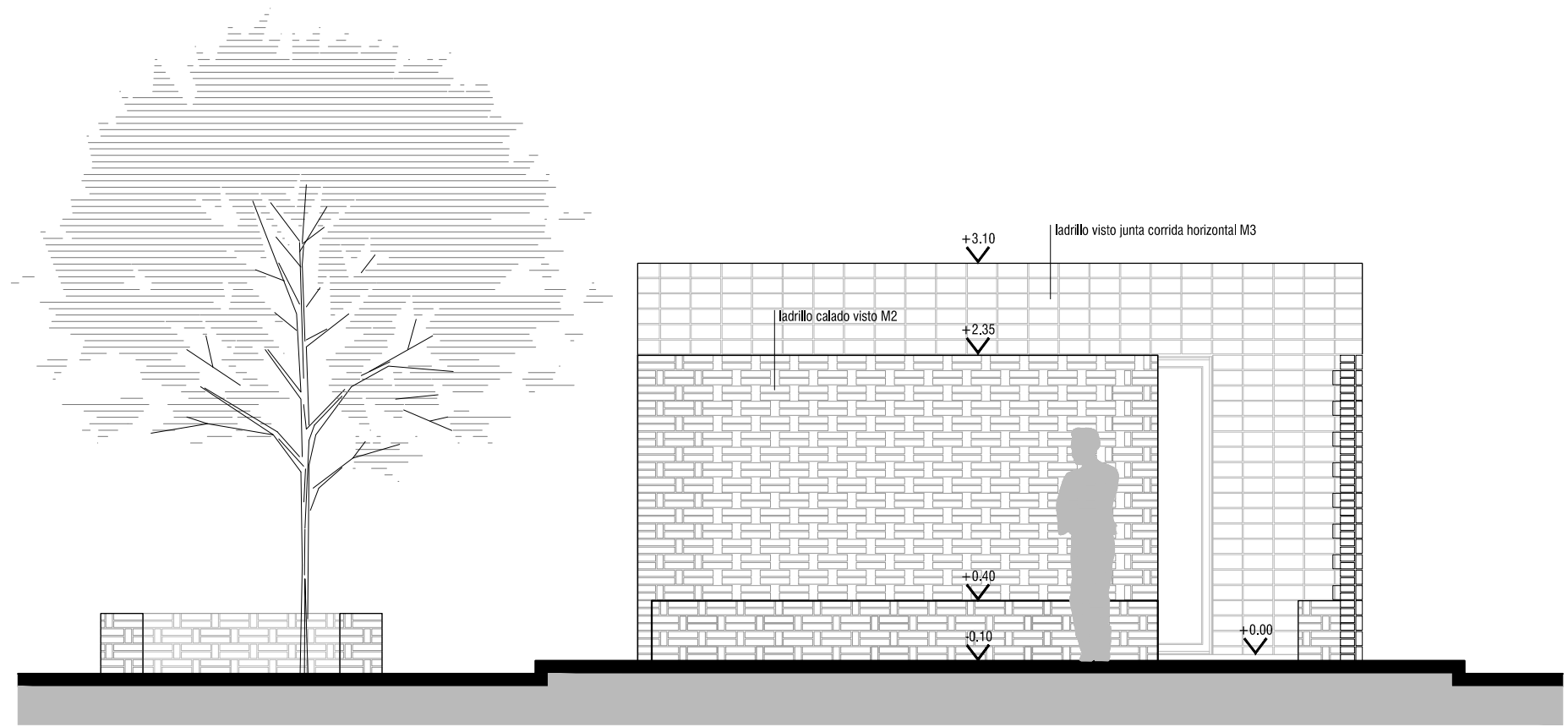
DIBUJANTE:

FECHA:
Mayo / 2021

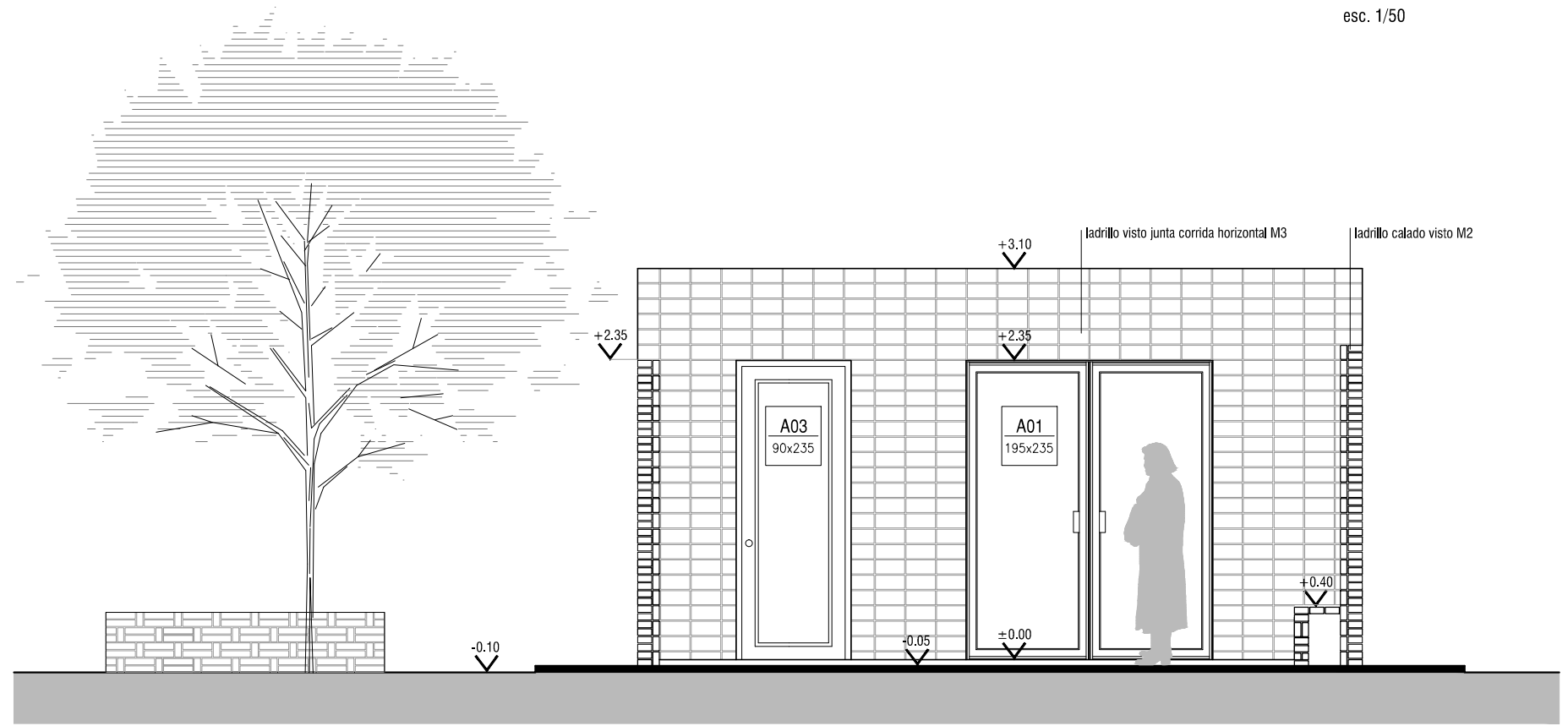
ESCALA:
1/50



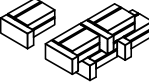
5
de 16

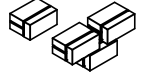



FACHADA ESTE
esc. 1/50



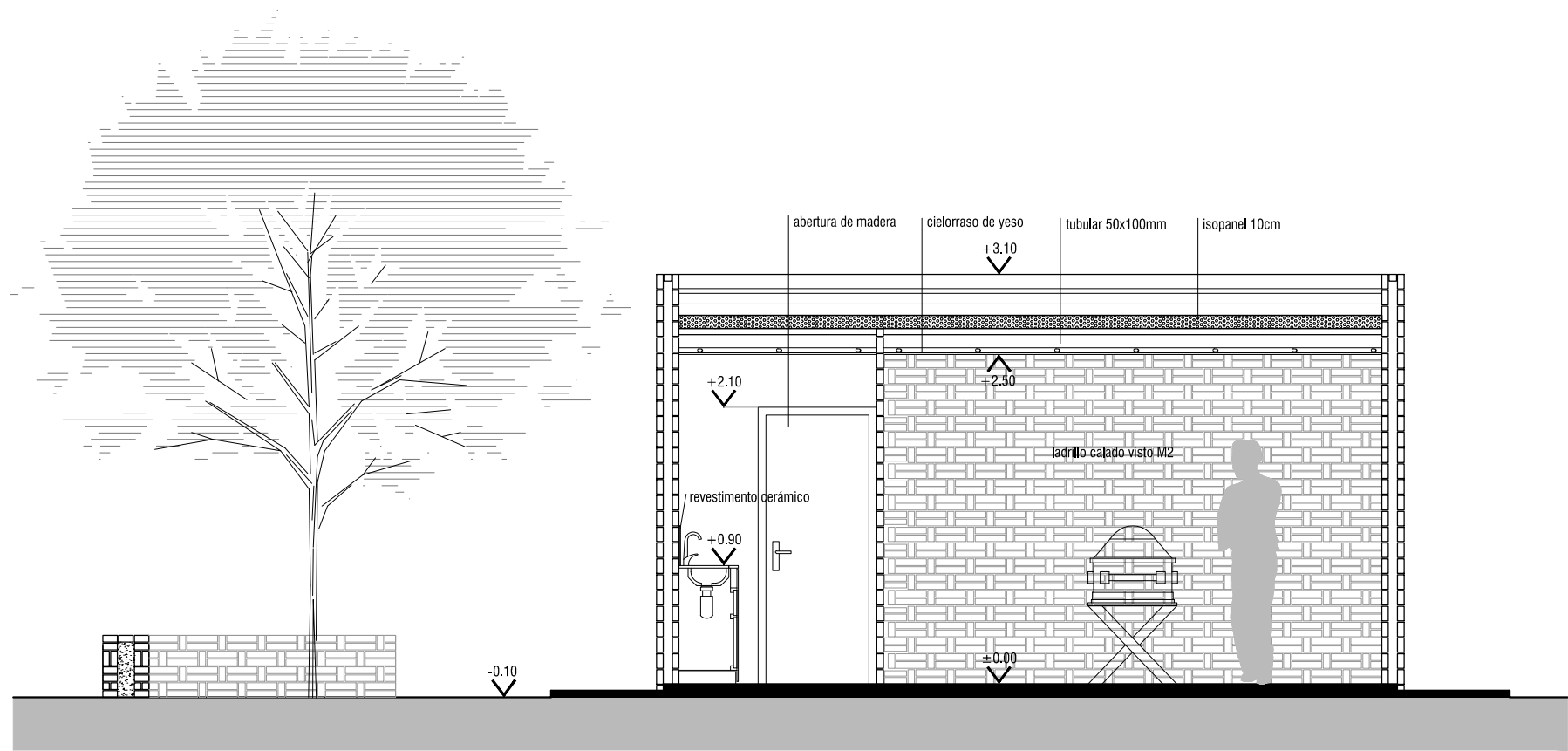
CORTE B-B
esc. 1/50

- 

MUROS TIPO M1
ladrillo visto trabado
- 

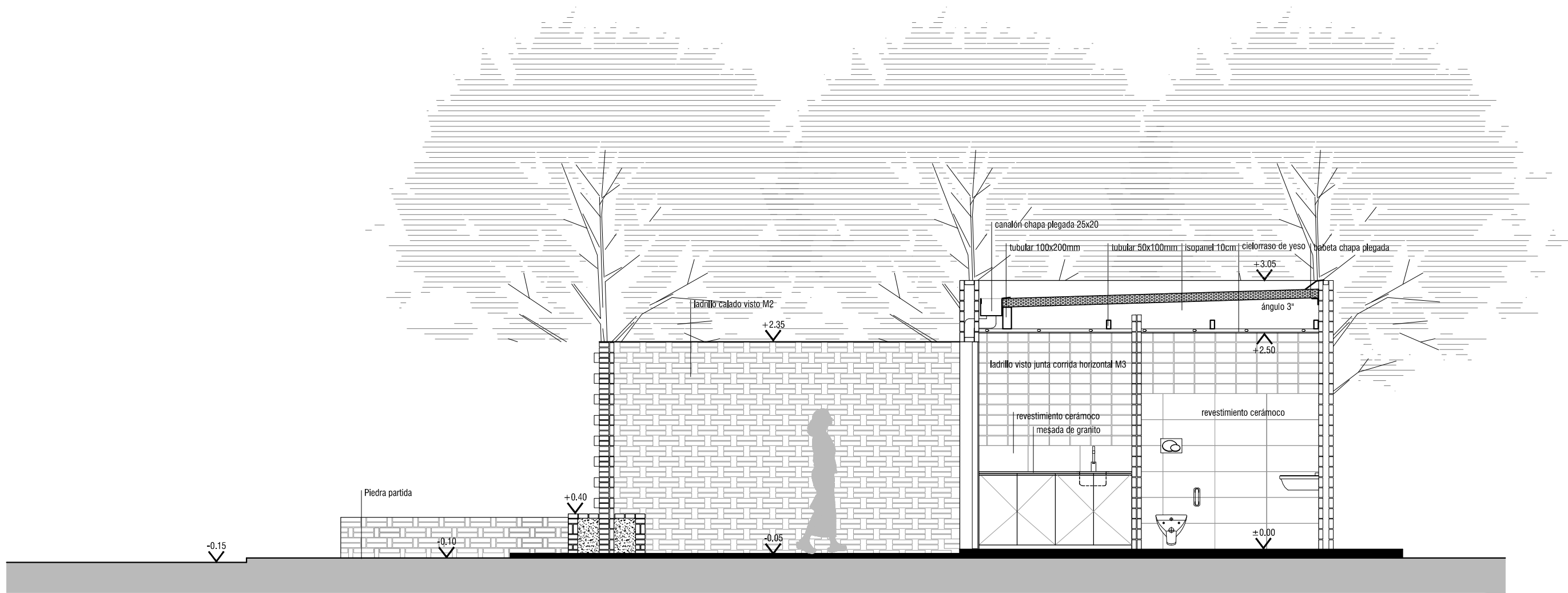
MUROS TIPO M2
ladrillo visto calado
- 

MUROS TIPO M3
ladrillo visto junta corrida h.

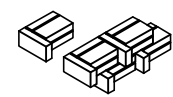


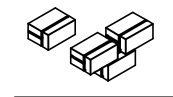
CORTE C - C
esc. 1/50

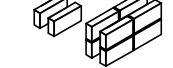
- MUROS TIPO M1
ladrillo visto trabado
- MUROS TIPO M2
ladrillo visto calado
- MUROS TIPO M3
ladrillo visto junta corrida h.



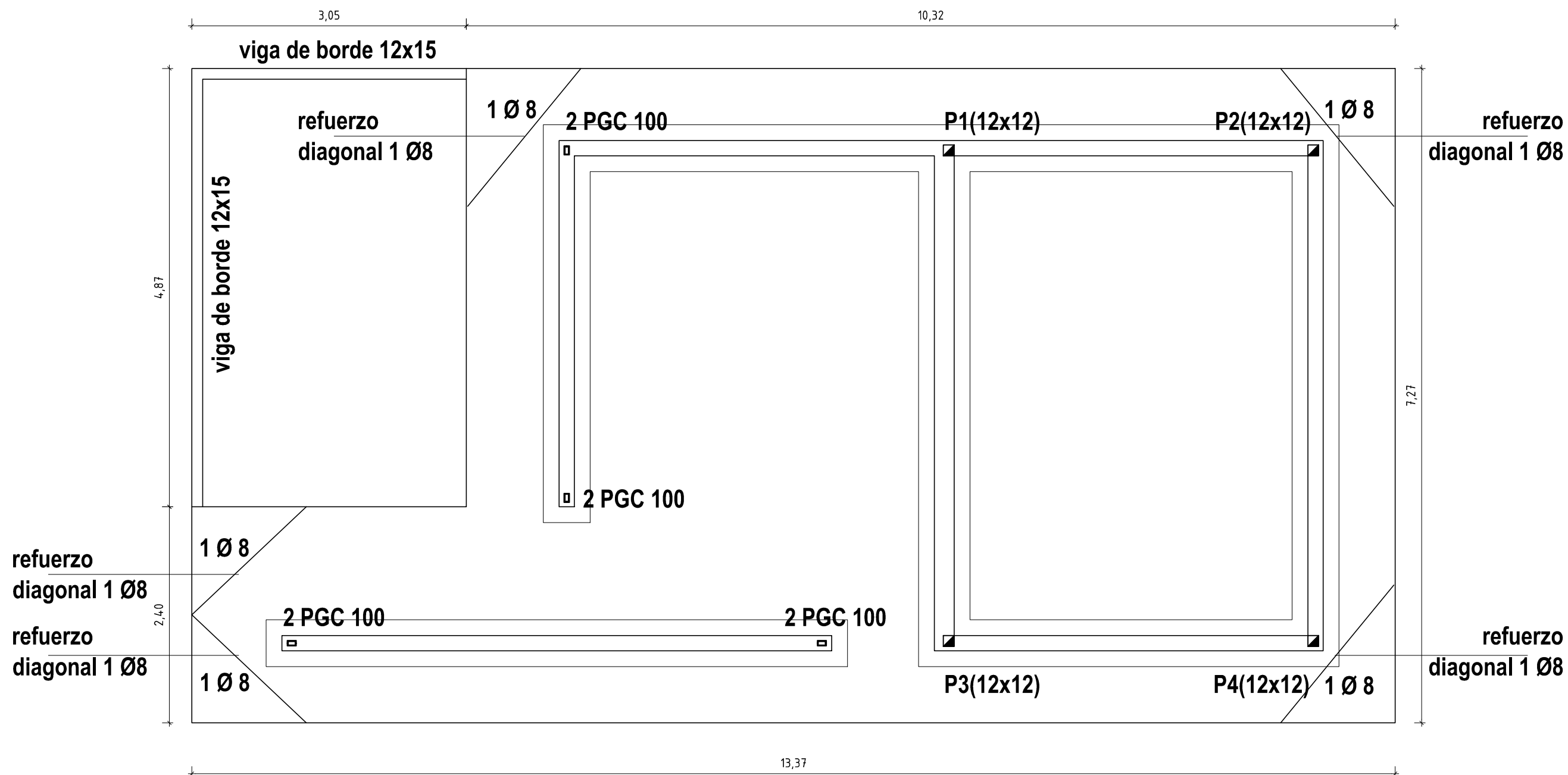
CORTE D - D
esc. 1/50

- 

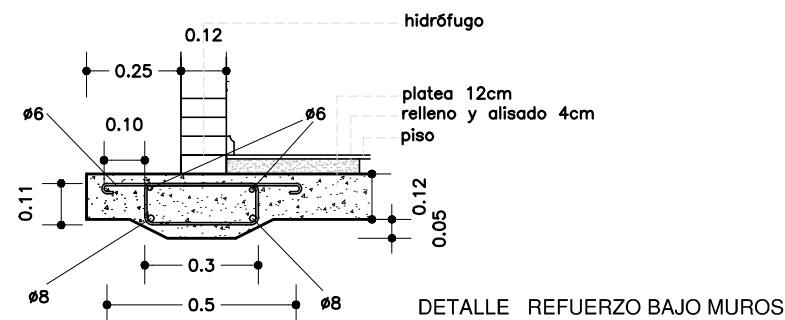
MUROS TIPO M1
ladrillo visto trabado
- 

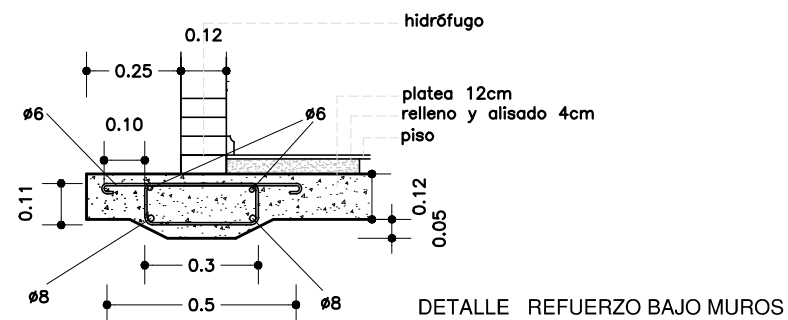
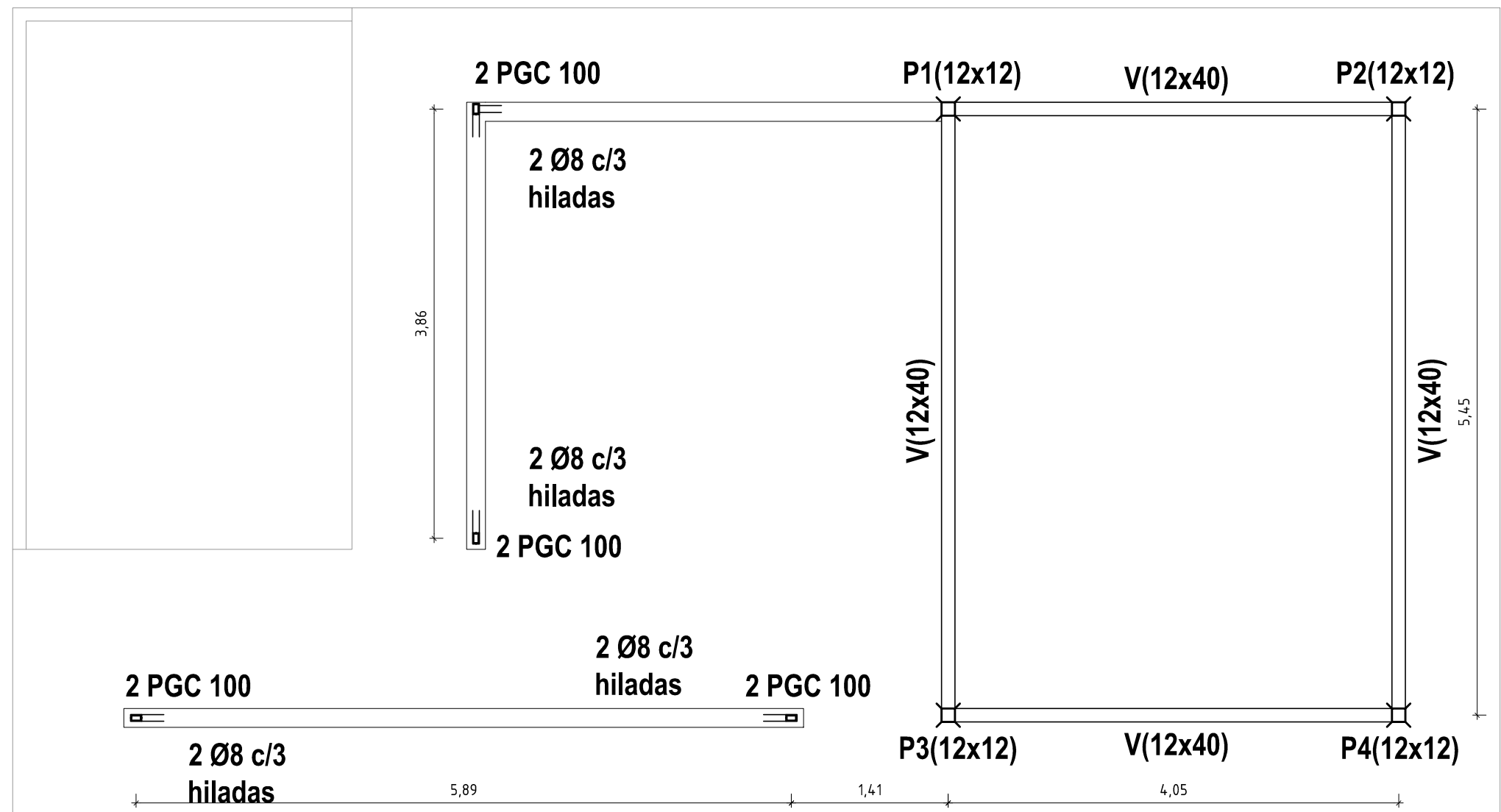
MUROS TIPO M2
ladrillo visto calado
- 

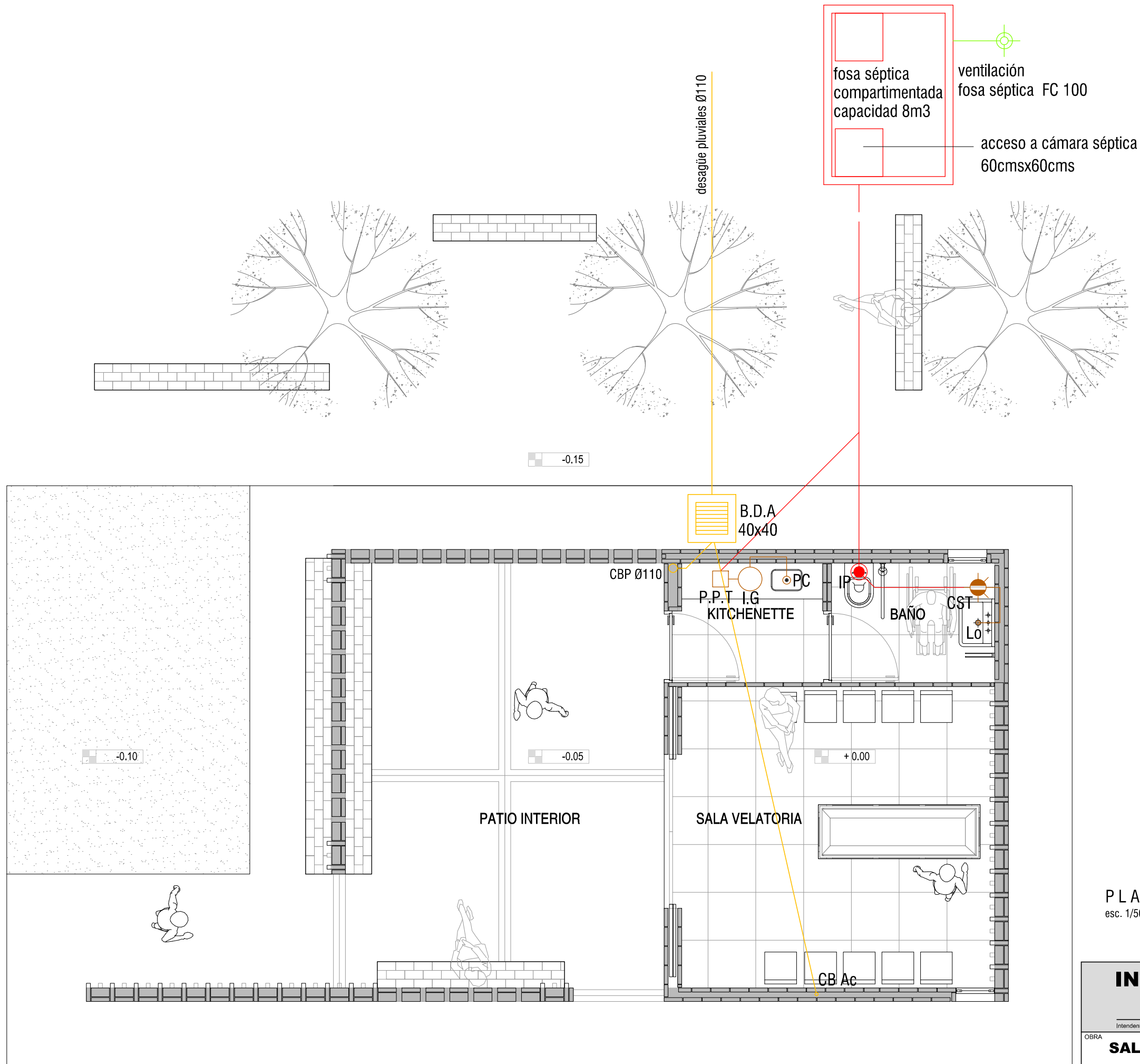
MUROS TIPO M3
ladrillo visto junta corrida h.



PLANTA
esc. 1/50

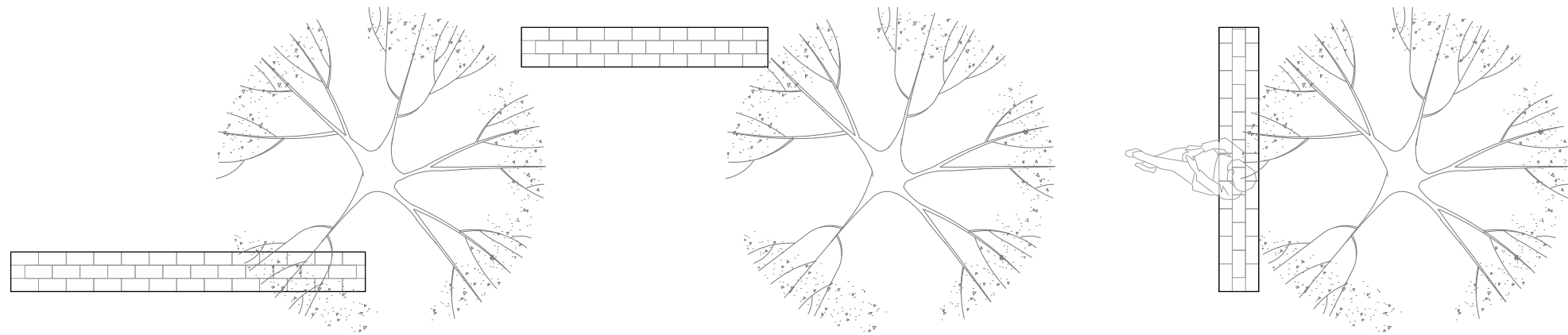




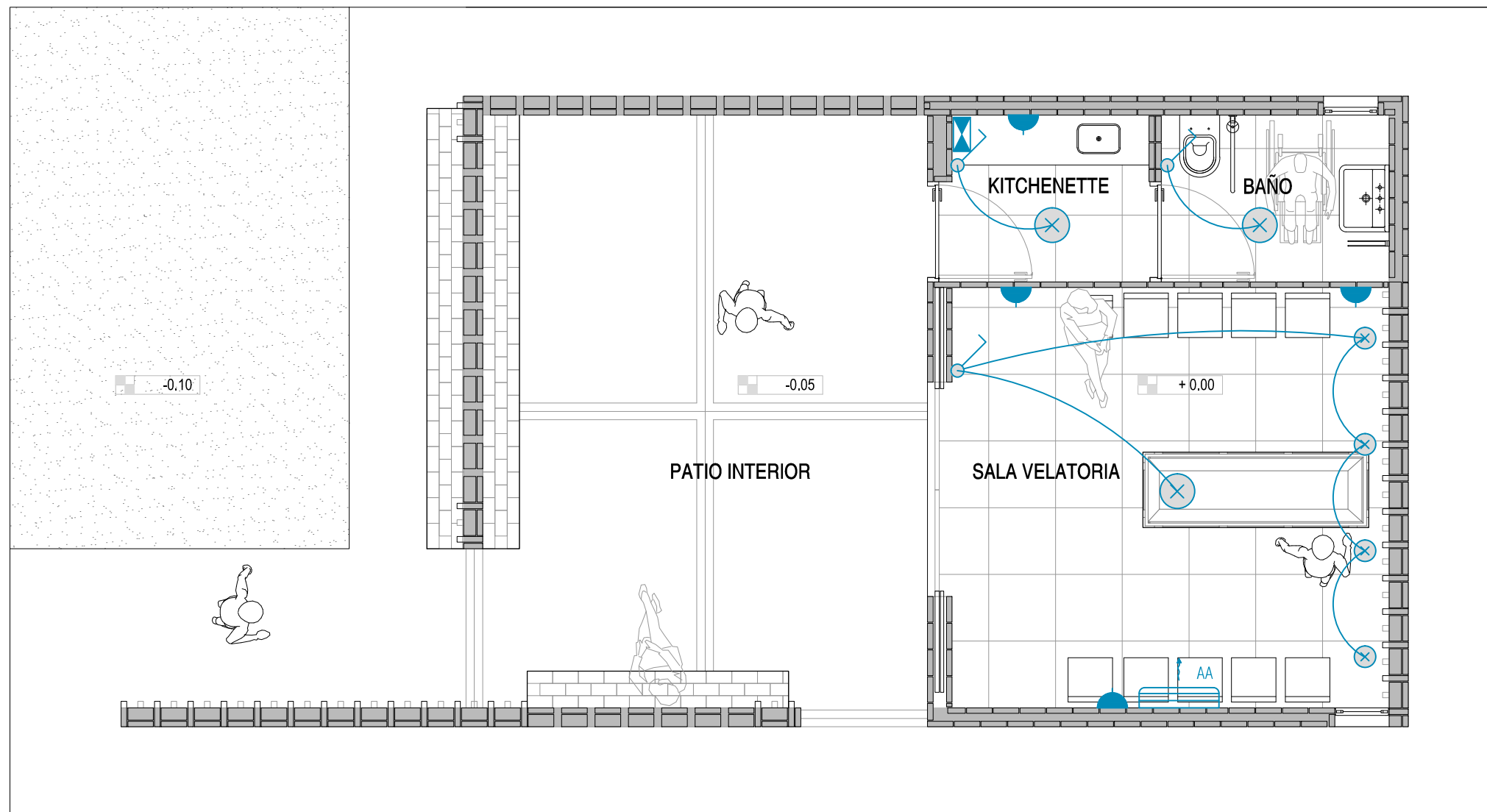


PLANTA
esc. 1/50

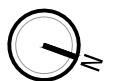
INTENDENCIA DE SALTO DEPARTAMENTO DE OBRAS AREA PROYECTOS		
Intendente: Andrés Lima Director Dpto: Elbio Machado		
OBRA	LÁMINA	
SALA VELATORIA VALENTÍN		SANITARIA
TÉCNICO Arq. Federico Remedi	DIBUJANTE:	FECHA: Mayo / 2021
ESCALA: 1/50		11 de 16



-0.15



PLANTA
esc. 1/50



INTENDENCIA DE SALTO
DEPARTAMENTO DE OBRAS
AREA PROYECTOS

Intendente: **Andrés Lima**

Director Dpto: **Elbio Machado**

OBRA

SALA VELATORIA VALENTÍN

LÁMINA
ELÉCTRICA

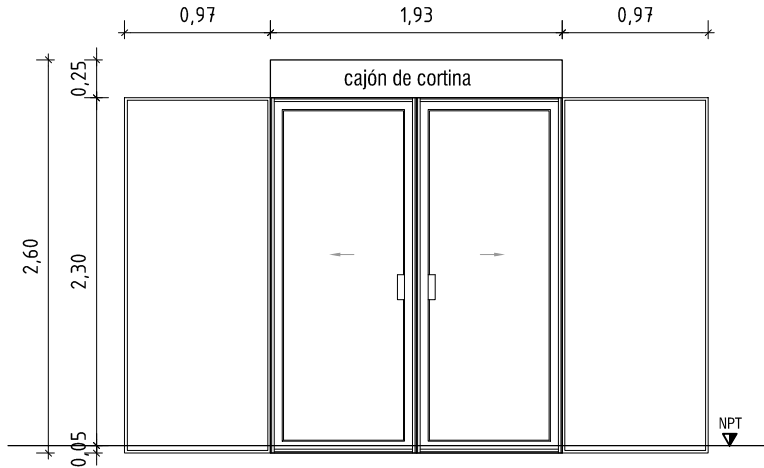
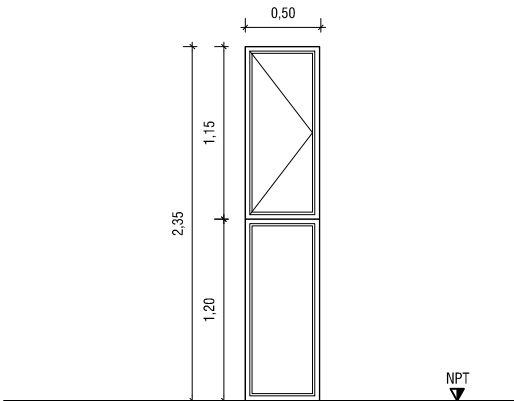
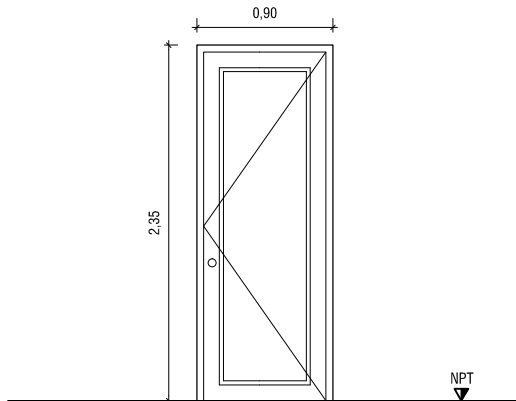
12
de 16

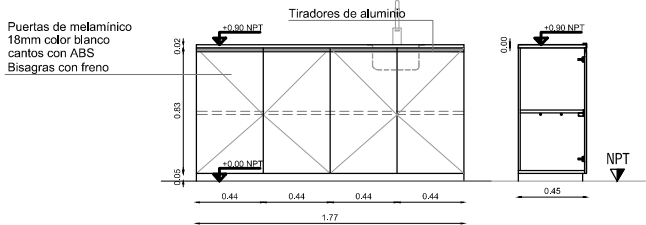
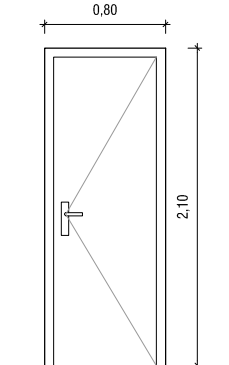
TÉCNICO
Arq. Federico Remedi

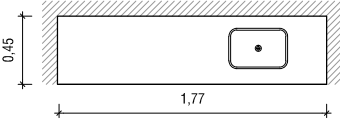
DIBUJANTE:

FECHA:
Mayo / 2021

ESCALA:
1/50

TIPO	A01	CANTIDAD	1	IZQ. DER.		UBICACION: SALÓN GENERAL	TIPO	A02	CANTIDAD	2	IZQ. DER.		UBICACION: VARIAS	TIPO	A03	CANTIDAD	1	IZQ. DER.		UBICACION: VARIAS
ABERTURA CORREDIZA OCULTA							ABERTURA BATIENTE							ABERTURA BATIENTE						
																				
MATERIAL		Aluminio					MATERIAL		Aluminio					MATERIAL		Aluminio				
SERIE		Probba					SERIE		Probba					SERIE		Probba				
TERMINACIÓN		Color negro					TERMINACIÓN		Color negro					TERMINACIÓN		Color negro				
MOSQUITERO		NO					MOSQUITERO		NO					MOSQUITERO		NO				
CORTINA DE ENROLLAR		Sí - eléctrica					CORTINA DE ENROLLAR		NO					CORTINA DE ENROLLAR		NO				
OBSERVACIONES: Todas las medidas se retificarán en obra							OBSERVACIONES: Todas las medidas se retificarán en obra							OBSERVACIONES: Todas las medidas se retificarán en obra						

TIPO	C01	CANTIDAD	1	UBICACION: KITCHENETTE	TIPO	C02	CANTIDAD	1	IZQ. DER.	1	UBICACION: KITCHENETTE	
<div><p>Puertas de melamínico 18mm color blanco cantos con ABS Bisagras con freno</p></div>					<div><p>ABERTURA BATIENTE</p></div>							
<div>MARCO</div> <div>HOJAS</div> <div>CAJONES</div> <div>ESTANTES</div> <td>TIPO</td> <td colspan="3">CAJÓN</td> <td colspan="2">CANTIDAD</td> <td>1</td> <td>izquierda</td> <td>1</td> <td>derecha</td> <td></td>	TIPO	CAJÓN			CANTIDAD		1	izquierda	1	derecha		
	ESCUADRIA	3"x1 ½"			ESPECIE Y MODO DE ABRIR							
	MATERIAL	EUCALIPTO SALINA			MARCO	TIPO	Cajón					
	TERMINACIONES	COLOR BLANCO MATE				MATERIAL Y SECCION	Cedrillo 15 x 4 cm					
	TIPO	MACIZO				CONTRAMARCO	Mat. cedrillo					
		MOVIMIENTO	BATIENTE CIERRE HELADERA			ANCLAJE	6 grapas					
	ESPESOR	18 mm			HOJA	TIPO	Placa					
	MATERIAL	MELAMÍNICO + ABS (4 LADOS)				ESPESOR	35 mm					
	TERMINACION	BLANCO MATE				ESTRUCTURA	Bastidor de pino					
	HERRAJE	8 BISAGRAS DE CIERRE SUAVE 35mm C/ CAZOLETA MARCA MASISA				REVESTIMIENTO	Compensado de pino					
		4 TIRADORES DE AC INOX SIN PULIR (1 C/HOJA)			MOLDURA							
	ESPESOR				VIDRIO	TIPO Y ESPESOR						
						CONTRAVIDRIO						
		MATERIAL				HERRAJES	DE MOVIMIENTO					
							DE MANIOBRA					
	TERMINACION				DE CIERRE							
	HERRAJE				BURLETES							
	MATERIAL	MELAMÍNICO			TERMINACIÓN							
	ESPESOR	18 mm			OBSERVACIONES		Todas las medidas se retificarán en obra					
	TERMINACION	MATE COLOR BLANCO C/ABS EN BORDE VISTO										
	OBSERVACIONES											

TIPO	M01	CANTIDAD	1	UBICACION: KITCHENETTE
<div style="text-align: center;">  </div> <p style="text-align: right;">PLANTA</p>				
TIPO	Granito			
ESPESOR	20 mm			
COLOR	-			
TERMINACION	Pulido			
OBSERVACIONES	Todas las medidas se retificarán en obra			

